

# 11 報表輸出

程式完成後，當然會有相關程式或註解說明的列印輸出，而在輸出之前則需做印表機設定、或挑選列印項目的設定，就其操作方法說明如下。

## 11.1 印表機設定

執行功能列〔檔案〕→〔列印設定〕，做印表機的設定：



## 11.2 列印設定

執行功能列〔檔案〕→〔列印〕；或快速鍵“Ctrl”+“P”；做程式內容的列印設定，分述如下：

### 11.2.1 挑選欲列印階梯程式

在〔列印〕視窗中，點選〔解題網路〕頁籤：



在〔程式單元〕欄點選第一項“主單元一”之程式單元，再按“加入”鈕，則“主單元一”之程式單元會列至左邊〔列印項目〕項下；“全選”鈕可以將列在〔程式單元〕項下全部程式單元項目

選取，再按“加入”鈕，則全部程式單元項目會列至左邊〔列印項目〕項下，準備列印。

〔列印選項〕勾選“網路註解”則表示要列印程式單元內的網路註解：



按“列印設定”鈕即回到 11.1 節〔印表機設定〕畫面，可以重設定印表機；按“列印預覽”鈕，則可以預覽欲列印畫面：



按“列印設定”鈕即回到 11.1 節〔印表機設定〕畫面，可以重設定印表機；按“列印”鈕表示開始列印；若 1 頁以上可以按上、下頁鈕；按“放大”、“縮小”鈕預覽畫面調整；“關閉”鈕可再回到列印視窗。

## 11.2.2 挑選欲列印註解說明

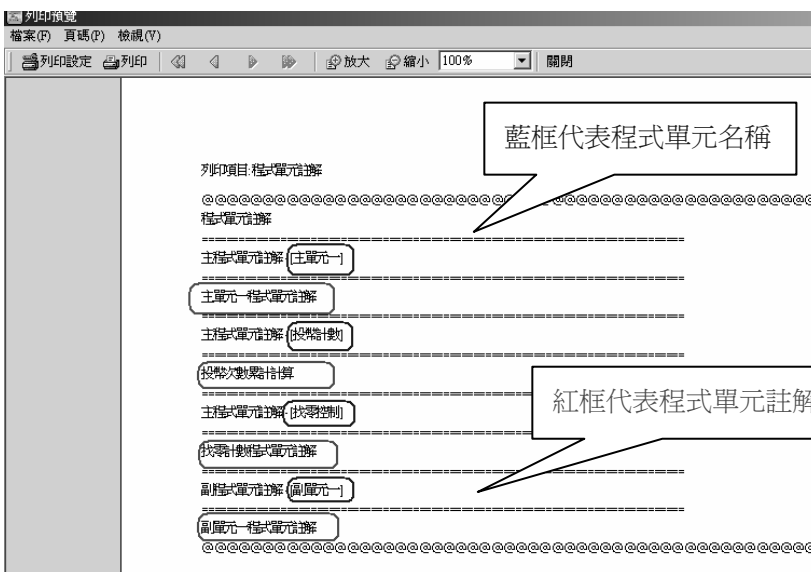
在〔列印〕視窗中，點選〔註解/說明〕頁籤：



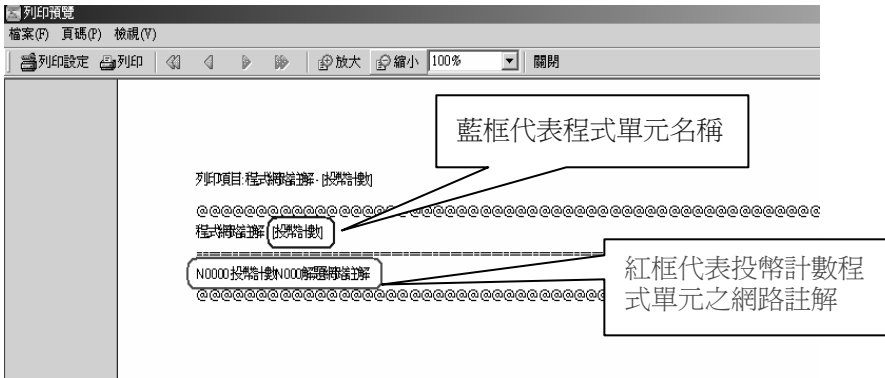
〔資料範圍〕中列出程式單元註解、解題網路註解、元件註解三種項目，例如點選第一項程式單元註解，再按“加入”鈕，同樣的會將此項目列至左邊的列印項目項下：



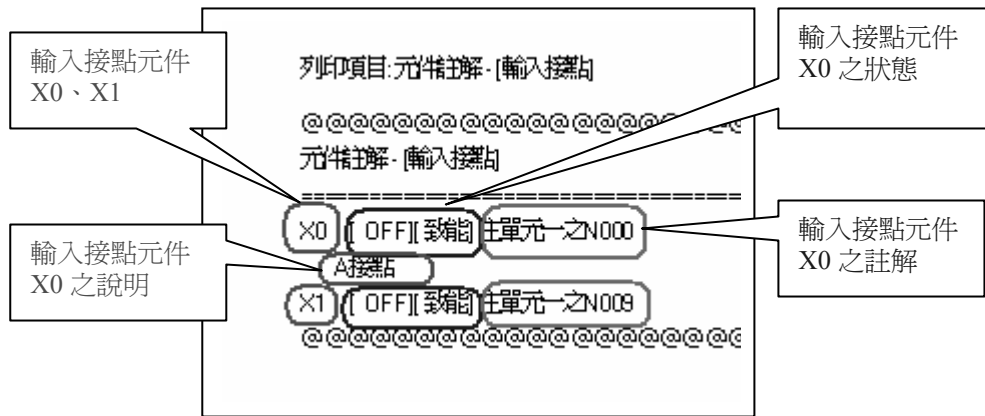
按〔列印預覽〕鈕在出現的預覽畫面第二頁會將所有程式單元之註解印出，如下圖說明：



若選擇〔資料範圍〕中“投幣計數”項，其代表印出“投幣計數”程式單元之〔解題網路註解〕；按“加入”鈕，加入左列的〔列印項目〕，其代表印出，“幣計數程式單元之解題網路註解”。



若選擇〔資料範圍〕中“輸入接點”項，並將右邊的〔列印選項〕將“元件說明”打勾表示列印元件說明文字；〔列印選項〕中“暫存器資料或數值”打勾表示列印元件的暫存器資料或數值；按“加入”鈕，加入左列的〔列印項目〕，其代表印出：輸入接點之元件註解、說明、暫存器資料或數值，下圖為預覽列印“輸入接點”項之預覽畫面：



### 11.2.3 挑選欲列印表格

在〔列印〕視窗中，點選〔表格〕頁籤：



〔表格列表〕項下會列出您所有新增的表格。例如選取“一般 CPU LINK 通訊表格”，則按“列印預覽”會列出表格設定內容，如下此表格有 3 筆資料：

列印項目:一般連線表格-[一般CPU LINK通訊表]

一般連線表格-[一般CPU LINK通訊表] 起始位置R0 終止位置R21 配置長度動態配置

---

筆數	命令	備註	主站資料	備註資料	長度
0	讀取(Read)	2	X0 <	X0	1
1	讀取(Read)	1	X0 <	X0	1
2	讀取(Read)	3	X0 <	X0	1

若於〔列印選項〕下將“資料或數值”打勾，則預覽列印時另會列印出 R0~R21 的資料及數值。

### 11.2.4 挑選欲列印狀態監視頁

在〔列印〕視窗中，點選〔監視頁〕頁籤：



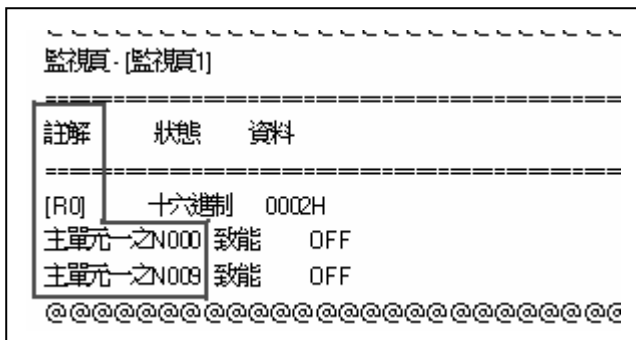
在〔監視頁列表〕項下會列出您所有新增的監視頁，選擇第一項“監視頁 1”，加入至左邊的列印項目下；〔列印選項〕勾選“列印編號”，則預覽列印畫面如下，以“編號”顯示：

監視頁-[監視頁1]

---

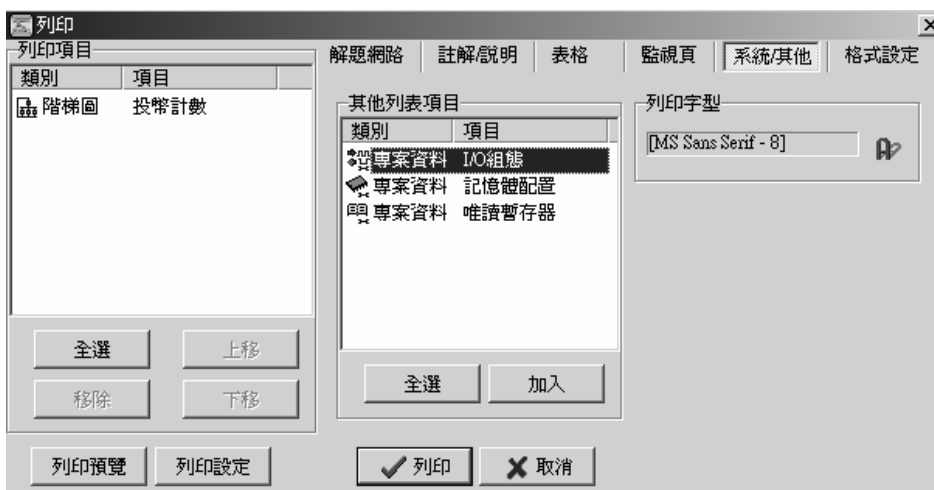
編號	狀態	資料
R0	十六進制	0002H
X0	致能	OFF
X1	致能	OFF

〔列印選項〕勾選“列印註解”，則預覽列印畫面如下，以“註解”方式顯示：



## 11.2.5 挑選欲列印專案資訊或建構

在〔列印〕視窗中，點選〔系統／其他〕頁籤：

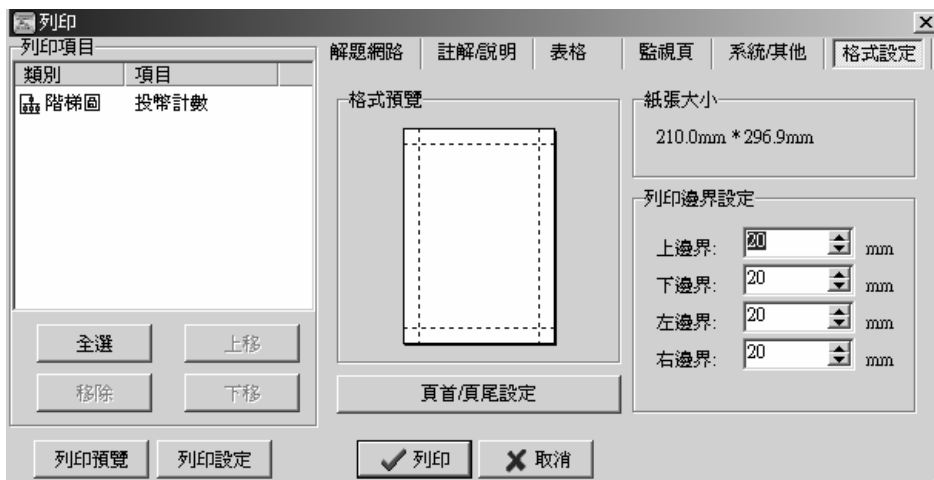


〔其他列表項目〕下列出專案系統組態的三項設定：

1. 〔I/O 組態〕：會根據 10.4.1 節〔設定 I/O 組態〕所做的設定列印出。
2. 〔記憶體配置〕：會根據 10.4.2 節〔設定記憶體配置〕所做的設定列印出。
3. 〔唯讀暫存器〕：會根據 10.4.3 節〔設定唯讀暫存器內容〕所做的設定列印出。

## 11.2.6 設定列印格式

在〔列印〕視窗中，點選〔格式設定〕頁籤：



〔列印邊界設定〕：以 mm 為單位，自行設定上下左右邊界。改變大小的同時於〔格式預覽〕位置會顯現邊界大小的改變狀況。

〔紙張大小〕：是依據列印設定中所設定之紙張大小，顯示寬、高尺寸。

〔頁首／頁尾設定〕：鈕出現以下頁首標題及頁尾頁數設定視窗：



#### 頁首設定：

〔列印標題〕：將“列印測試”標題輸入文字區，亦可於“字型設定”鈕做字型變化，再勾選列印標題，則表示要列印出此標題文字。

〔列印檔案名稱〕：若勾選則列印出此專案檔名的存放路徑。

〔列印日期〕：若勾選則列印出列印日期。

#### 頁尾設定：

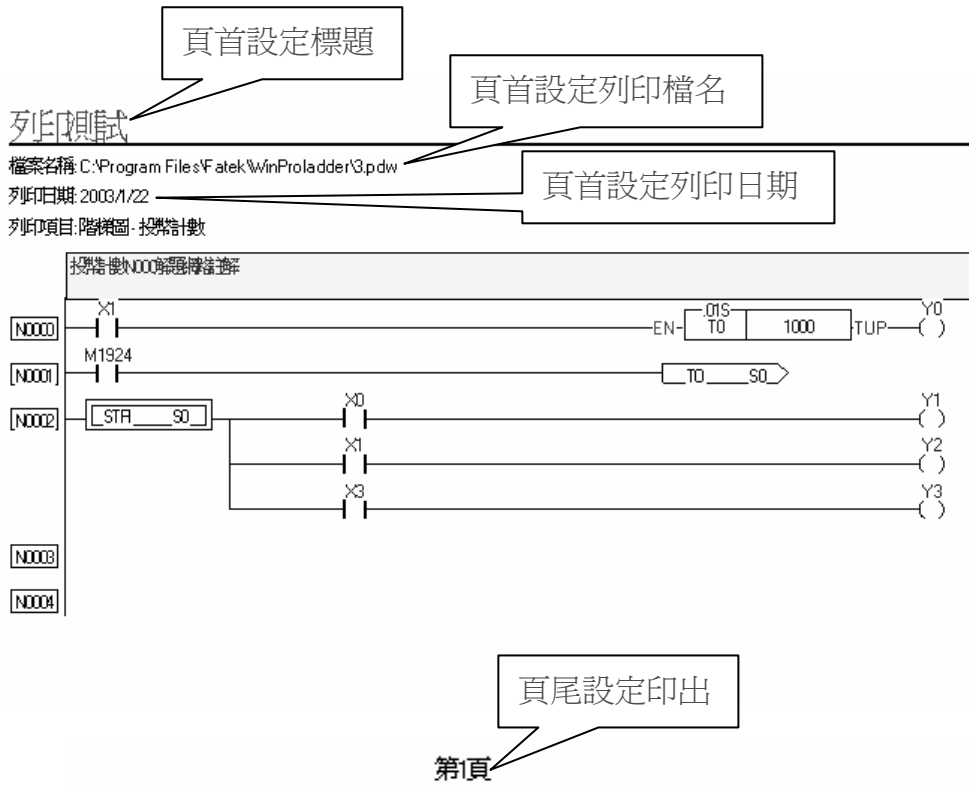
〔列印頁碼〕：勾選表示要印出頁碼，以下設定也才有意義。

〔對齊方式〕：頁碼放於頁面下方置左、置中或置右三種選擇。

〔頁碼格式〕：頁碼印出格式設定，# 表示目前頁數，\$ 表示總頁數。

## 11.3 列印預覽

在列印設定視窗中所做的設定皆可由“列印預覽”鈕觀看其設定結果預覽，若對設定滿意才“列印”輸出。從 11.2.1 節至 11.2.5 節皆有根據其設定列出其〔列印預覽〕畫面，以下就 11.2.6 節之設定列出〔列印預覽〕畫面：



## 11.4 列印輸出

於〔列印〕視窗設定完畢可按“列印”鈕輸出；或於預覽列印畫面中執行〔檔案〕→〔列印〕或點選工具列“列印”鈕列印輸出。